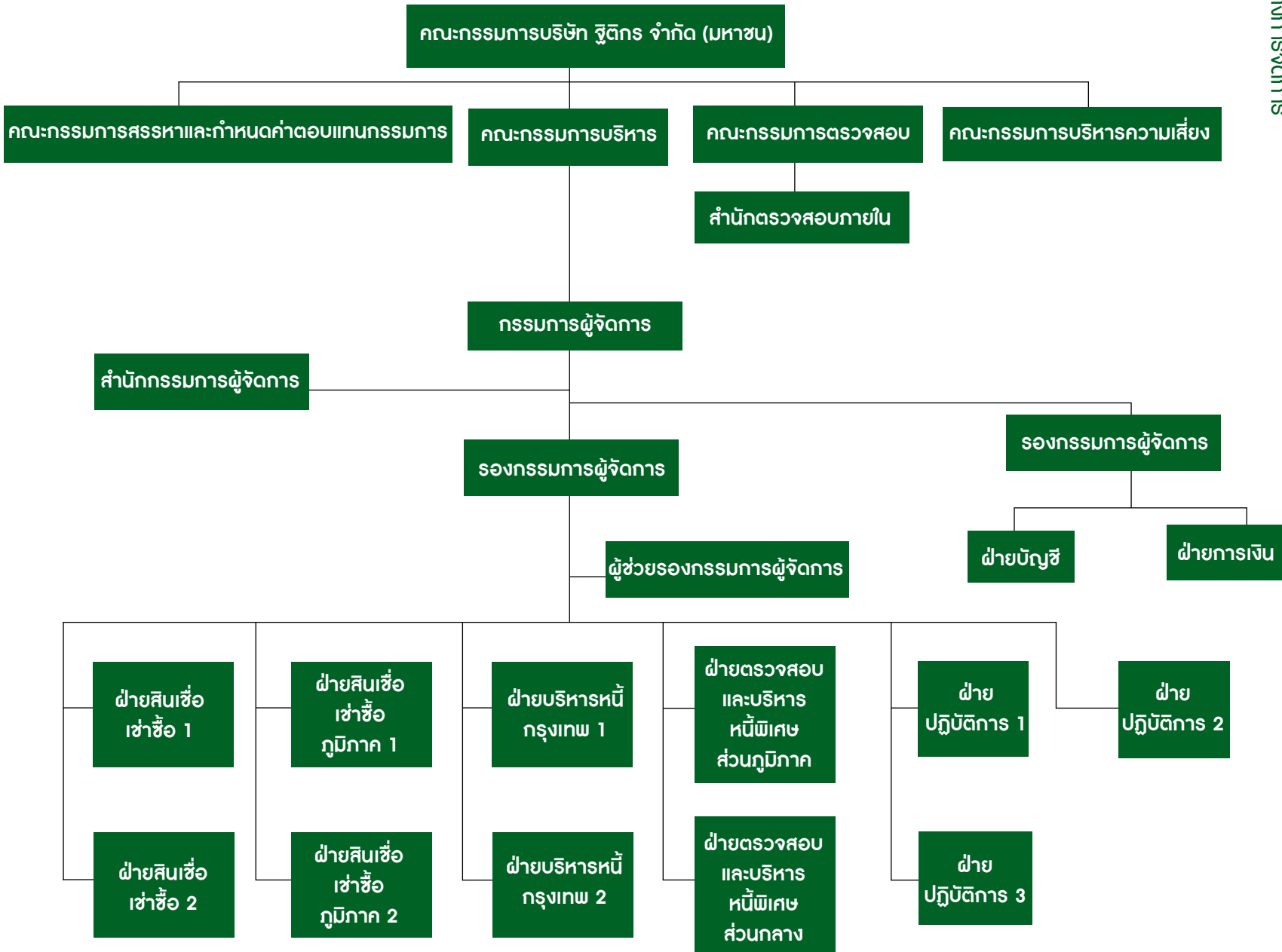


# โครงสร้างการถือหุ้นและการจัดการ

โครงสร้างการจัดการ



## ผู้ถือหุ้น

รายชื่อผู้ถือหุ้นใหญ่ 10 รายแรก ณ วันที่ 11 มีนาคม 2553

	จำนวนหุ้นที่ถือ (หุ้น)	สัดส่วนการถือหุ้น (ร้อยละ)
1. บริษัท สินทองหล่อ จำกัด	211,800,000	42.36
2. นางอโนทัย พรประภา	49,100,000	9.82
3. นายสฤติพงษ์ พรประภา	25,500,000	5.10
4. นายรักสนิท พรประภา	25,450,000	5.09
5. บริษัท เอส.พี. อินเตอร์เนชั่นแนล จำกัด	18,200,000	3.64
6. ดร.ชุมพล พรประภา	17,400,000	3.48
7. นางสาวอมรรัตน์ คงสิทธิ์ธนกร	13,797,300	2.76
8. นางสาวดาวัลย์ อัคระประภา	10,888,700	2.18
9. CREDIT AGRICOLE (SUISSE) SA	5,090,600	1.02
10. นางปานทิพย์ ปานสวัสดิ์	3,900,000	0.78
รวม	381,126,600	76.23

## การจัดการ

โครงสร้างกรรมการบริษัท ประกอบด้วยกรรมการ 5 ชุด ได้แก่ คณะกรรมการบริษัท, คณะกรรมการตรวจสอบ, คณะกรรมการสรรหาและกำหนดค่าตอบแทนกรรมการ, คณะกรรมการบริหารความเสี่ยง และคณะกรรมการบริหาร

### คณะกรรมการบริษัท

คณะกรรมการบริษัท ณ วันที่ 31 ธันวาคม 2553 ประกอบด้วยกรรมการจำนวน 11 ท่าน ดังนี้

- |   |   |
|---|---|
| 1. ดร.ชุมพล พรประภา                     | ประธานกรรมการ   |
| 2. นายพิษณุ จงสถิตย์วัฒนา               | ประธานกรรมการตรวจสอบและกรรมการอิสระ, กรรมการสรรหาและกำหนดค่าตอบแทนกรรมการ |
| 3. นายไพรินทร์ วงษ์วันทนีย์             | ประธานกรรมการสรรหาและกำหนดค่าตอบแทนกรรมการ, กรรมการตรวจสอบและกรรมการอิสระ |
| 4. นายทวีป ขาดิธำรง                     | กรรมการตรวจสอบและกรรมการอิสระ   |
| 5. นางสาวอรพินธุ์ ขาดิธำสร <sup>1</sup> | กรรมการอิสระ  |
| 6. นายรักสนิท พรประภา                   | กรรมการ   |
| 7. นายสฤติพงษ์ พรประภา                  | กรรมการ   |
| 8. นางสาวปรุมา พรประภา                  | กรรมการผู้จัดการ  |
| 9. นายประพล พรประภา                     | กรรมการ   |
| 10. นางสาวอรวรรณ นาคทรพร                | กรรมการ,  |
|   | กรรมการสรรหาและกำหนดค่าตอบแทนกรรมการ                                      |
| 11. นางบุษกร เหลี่ยมมุกดา               | กรรมการ   |
| นายจักรกฤษณ์ พานิชพัฒน์                 | ที่ปรึกษาคณะกรรมการบริษัท   |

หมายเหตุ : <sup>1</sup> นางสาวอรพินธุ์ ขาดิธำสร ได้รับการแต่งตั้งเป็นกรรมการ มีผลตั้งแต่วันที่ 20 เมษายน 2553  
เลขานุการบริษัท คือ นายวิชัย สุรนันต์ครินทร์

## ขอบเขตและอำนาจหน้าที่ของคณะกรรมการบริษัท

มีอำนาจหน้าที่ตามที่ระบุในข้อบังคับของบริษัท กล่าวคือ มีอำนาจและหน้าที่จัดการบริษัทให้เป็นไปตามกฎหมาย วัตถุประสงค์ ข้อบังคับและมติของผู้ถือหุ้น นอกจากนี้ คณะกรรมการบริษัทเป็นผู้กำหนดนโยบายและทิศทางการดำเนินงาน รวมทั้งกำกับและควบคุมดูแลให้มีการดำเนินงาน ตามนโยบายอย่างมีประสิทธิภาพด้วยความระมัดระวังและรักษาผลประโยชน์ของบริษัท

### คณะกรรมการตรวจสอบ

คณะกรรมการตรวจสอบ ณ วันที่ 31 ธันวาคม 2553 ประกอบด้วยกรรมการอิสระจำนวน 3 ท่าน ดังนี้

- |                             |                      |
|-----------------------------|----------------------|
| 1. นายพิษณุ จงสถิตย์วัฒนา   | ประธานกรรมการตรวจสอบ |
| 2. นายไพรินทร์ วงษ์วินทรีย์ | กรรมการตรวจสอบ       |
| 3. นายทวีป ชาติธำรง         | กรรมการตรวจสอบ       |

เลขานุการคณะกรรมการตรวจสอบ คือ นางทัศนีย์ ตอบงาม

โดยกรรมการตรวจสอบลำดับที่ 2 มีความรู้และประสบการณ์เพียงพอที่จะสามารถทำหน้าที่ในการสอบทานความน่าเชื่อถือของงบการเงิน

## ขอบเขตและอำนาจหน้าที่ของคณะกรรมการตรวจสอบ

1. สอบทานให้บริษัทมีรายงานทางการเงินอย่างถูกต้องและเพียงพอ
2. สอบทานความเพียงพอและประสิทธิภาพของระบบควบคุมภายในและพิจารณาความเป็นอิสระของหน่วยงานตรวจสอบภายใน ตลอดจนให้ความเห็นชอบในการพิจารณาแต่งตั้ง โยกย้าย เลิกจ้างหัวหน้างานตรวจสอบภายใน หรือหัวหน้างานหน่วยงานอื่นใดที่รับผิดชอบเกี่ยวกับการตรวจสอบภายใน
3. สอบทานให้บริษัทปฏิบัติตามกฎหมายว่าด้วยหลักทรัพย์และตลาดหลักทรัพย์ และข้อกำหนดของตลาดหลักทรัพย์หรือกฎหมายที่เกี่ยวข้องกับธุรกิจของบริษัท
4. พิจารณา คัดเลือก เสนอแต่งตั้งบุคคลซึ่งมีความเป็นอิสระเพื่อทำหน้าที่เป็นผู้สอบบัญชีของบริษัท และเสนอค่าตอบแทนของบุคคลดังกล่าว รวมทั้งการเข้าร่วมประชุมกับผู้สอบบัญชีโดยไม่มีฝ่ายจัดการเข้าร่วมประชุมด้วยอย่างน้อยปีละ 1 ครั้ง
5. พิจารณารายการที่เกี่ยวข้องหรือรายการที่อาจมีความขัดแย้งทางผลประโยชน์ ให้เป็นไปตามกฎหมายและข้อกำหนดของตลาดหลักทรัพย์ ทั้งนี้เพื่อให้มั่นใจว่ารายการดังกล่าวสมเหตุสมผลและเป็นประโยชน์สูงสุดต่อบริษัท
6. จัดทำรายงานของคณะกรรมการตรวจสอบโดยเปิดเผยไว้ในรายงานประจำปีของบริษัท ซึ่งรายงานดังกล่าวต้องลงนามโดยประธานคณะกรรมการตรวจสอบ และต้องประกอบด้วยข้อมูลอย่างน้อยดังต่อไปนี้
  - 1) ความเห็นเกี่ยวกับความถูกต้อง ครบถ้วน เป็นที่เชื่อถือได้ของรายงานทางการเงินของบริษัท
  - 2) ความเห็นเกี่ยวกับความเพียงพอของระบบควบคุมภายในของบริษัท
  - 3) ความเห็นเกี่ยวกับการปฏิบัติตามกฎหมายว่าด้วยหลักทรัพย์และตลาดหลักทรัพย์ ข้อกำหนดของตลาดหลักทรัพย์ หรือกฎหมายที่เกี่ยวข้องกับธุรกิจของบริษัท
  - 4) ความเห็นเกี่ยวกับความเหมาะสมของผู้สอบบัญชี
  - 5) ความเห็นเกี่ยวกับรายการที่อาจมีความขัดแย้งทางผลประโยชน์
  - 6) จำนวนการประชุมคณะกรรมการตรวจสอบ และการเข้าร่วมประชุมของกรรมการตรวจสอบแต่ละท่าน
  - 7) ความเห็นหรือข้อสังเกตโดยรวมที่คณะกรรมการตรวจสอบได้รับจากการปฏิบัติหน้าที่ตามกฎหมาย (Charter)
  - 8) รายการอื่นที่เห็นว่าผู้ถือหุ้นและผู้ลงทุนทั่วไปควรทราบภายใต้ขอบเขตหน้าที่และความรับผิดชอบที่ได้รับมอบหมายจากคณะกรรมการบริษัท
7. รายงานต่อคณะกรรมการบริษัท หากพบหรือมีข้อสงสัยว่ามีรายการหรือการกระทำดังต่อไปนี้ ซึ่งอาจมีผลกระทบต่อฐานะการเงินและผลการดำเนินงานของบริษัท เพื่อดำเนินการปรับปรุงแก้ไขภายในเวลาที่คณะกรรมการตรวจสอบเห็นสมควร
  - 1) รายการที่เกิดความขัดแย้งทางผลประโยชน์
  - 2) การทุจริต หรือมีสิ่งผิดปกติ หรือมีความบกพร่องที่สำคัญในระบบการควบคุมภายใน
  - 3) การฝ่าฝืนกฎหมายว่าด้วยหลักทรัพย์และตลาดหลักทรัพย์ ข้อกำหนดของตลาดหลักทรัพย์ หรือกฎหมายที่เกี่ยวข้องของบริษัท

หากกรรมการหรือผู้บริหารไม่ดำเนินการให้มีการปรับปรุงแก้ไขภายในเวลาที่คณะกรรมการตรวจสอบเห็นสมควร กรรมการตรวจสอบรายใดรายหนึ่งอาจรายงานว่ามีรายการหรือการกระทำตามที่กล่าวข้างต้นต่อ สำนักงานคณะกรรมการกำกับหลักทรัพย์และตลาดหลักทรัพย์ หรือตลาดหลักทรัพย์
8. ปฏิบัติการอื่นใดตามที่คณะกรรมการของบริษัทมอบหมายด้วยความเห็นชอบจากคณะกรรมการตรวจสอบ



## คณะกรรมการสรรหาและกำหนดค่าตอบแทนกรรมการ

คณะกรรมการสรรหาและกำหนดค่าตอบแทนกรรมการ ณ วันที่ 31 ธันวาคม 2553 ประกอบด้วย กรรมการ 4 ท่าน ดังนี้

- |                           |  |
|---------------------------|--|
| 1. นายไพรินทร์ วงษ์วันทนี | ประธานกรรมการสรรหาและกำหนดค่าตอบแทนกรรมการ |
| 2. นายพิษณุ จงสถิตย์วัฒนา | กรรมการสรรหาและกำหนดค่าตอบแทนกรรมการ       |
| 3. นายทวีป ขาติธำรง       | กรรมการสรรหาและกำหนดค่าตอบแทนกรรมการ       |
| 4. นางสาวอรรฉรณ นาคทรรพ   | กรรมการสรรหาและกำหนดค่าตอบแทนกรรมการ       |
- เลขานุการคณะกรรมการสรรหาและกำหนดค่าตอบแทนกรรมการ คือ นางสาวอรรฉรณ นาคทรรพ

## ขอบเขตและอำนาจหน้าที่ของกรรมการสรรหาและกำหนดค่าตอบแทนกรรมการ

มีหน้าที่กำหนดนโยบาย วิธีการและหลักเกณฑ์การสรรหากรรมการบริษัท และการกำหนดค่าตอบแทนและผลประโยชน์อื่น ๆ ให้แก่กรรมการ โดยมีหลักเกณฑ์ที่ชัดเจน โปร่งใส พิจารณาสรรหาผู้มาดำรงตำแหน่งกรรมการบริษัทฯ ที่มีความเหมาะสม เพื่อเสนอให้คณะกรรมการบริษัทฯ และที่ประชุมผู้ถือหุ้นพิจารณาอนุมัติ

## คณะกรรมการบริหารความเสี่ยง

ที่ประชุมคณะกรรมการบริษัท ได้อนุมัติจัดตั้งคณะกรรมการบริหารความเสี่ยง เมื่อวันที่ 10 พฤศจิกายน 2553 ประกอบด้วยกรรมการและผู้บริหารของบริษัท 5 ท่าน ดังนี้

- |                             |                                  |
|-----------------------------|----------------------------------|
| 1. นางบุษกร เหลี่ยมมุกดา    | ประธานคณะกรรมการบริหารความเสี่ยง |
| 2. นางรัชดา ศรีวิโรจน์วงศ์  | กรรมการบริหารความเสี่ยง          |
| 3. นายพิสิฏฐ์ เปลี่ยมทรัพย์ | กรรมการบริหารความเสี่ยง          |
| 4. นายอภิชัย เอี่ยมเสถียรพร | กรรมการบริหารความเสี่ยง          |
| 5. นางทัศนีย์ ตอบงาม        | กรรมการบริหารความเสี่ยง          |
- โดยมี ดร.รัฐกร พูลทรัพย์ ที่ปรึกษาคณะกรรมการบริหารความเสี่ยง  
เลขานุการคณะกรรมการบริหารความเสี่ยง คือ นางทัศนีย์ ตอบงาม

## ขอบเขตและอำนาจหน้าที่ของคณะกรรมการบริหารความเสี่ยง

- กำหนดนโยบาย และแนวทางการบริหารความเสี่ยง ของกลุ่มธุรกิจการให้เข้าซื้อ เพื่อเสนอต่อคณะกรรมการบริษัท เพื่อพิจารณาในเรื่องการบริหารความเสี่ยงโดยรวม ซึ่งต้องครอบคลุมถึงความเสี่ยงประเภทต่างๆ ที่สำคัญ เช่น ความเสี่ยงด้านลูกค้า ความเสี่ยงด้านการเงิน ความเสี่ยงด้านการบริหาร ความเสี่ยงด้านสภาพคล่อง และความเสี่ยงที่มีผลกระทบต่อชื่อเสียงของกิจการ เป็นต้น เพื่อนำเสนอคณะกรรมการบริษัท ให้ความเห็นชอบ
- วางกลยุทธ์ให้สอดคล้องกับนโยบายบริหารความเสี่ยง โดยสามารถประเมิน ติดตาม และดูแลปริมาณความเสี่ยงของบริษัท ให้อยู่ในระดับที่เหมาะสม
- ควบคุม ติดตามและตรวจสอบ การปฏิบัติตามนโยบายบริหารความเสี่ยงภายใต้แนวทางและนโยบายที่ได้รับอนุมัติจากคณะกรรมการบริษัท
- ทบทวนความเพียงพอของนโยบายและระบบการบริหารความเสี่ยงโดยรวม ความมีประสิทธิภาพของระบบ และการปฏิบัติตามนโยบายที่กำหนด
- รายงานต่อคณะกรรมการบริษัท เกี่ยวกับการดำเนินงาน และการเปลี่ยนแปลงต่างๆ รวมถึงสิ่งที่ต้องดำเนินการปรับปรุงแก้ไขเพื่อให้สอดคล้องกับนโยบายและกลยุทธ์ที่กำหนด

## คณะกรรมการบริหาร

คณะกรรมการบริษัทได้แต่งตั้งคณะกรรมการบริหาร เพื่อช่วยในการให้คำแนะนำปรึกษาแก่ฝ่ายบริหาร และดำเนินการอื่นๆ ตามที่คณะกรรมการบริษัทมอบหมาย โดย ณ วันที่ 31 ธันวาคม 2553 คณะกรรมการบริหารประกอบด้วยกรรมการ 5 ท่าน คือ

- |                          |                     |
|--------------------------|---------------------|
| 1. นางสาวปฐมมา พรประภา   | ประธานกรรมการบริหาร |
| 2. นายประพล พรประภา      | กรรมการบริหาร       |
| 3. นายรักสินีท พรประภา   | กรรมการบริหาร       |
| 4. นางสาวอรรฉรณ นาคทรรพ  | กรรมการบริหาร       |
| 5. นางบุษกร เหลี่ยมมุกดา | กรรมการบริหาร       |
- เลขานุการคณะกรรมการบริหาร คือ นางบุษกร เหลี่ยมมุกดา

## ขอบเขตและอำนาจหน้าที่ของคณะกรรมการบริหาร

- ปฏิบัติหน้าที่ทั่วไปในนามของบริษัท และเพื่อผลประโยชน์ของบริษัท
- กำหนดแผนธุรกิจ งบประมาณ และอำนาจการบริหารต่างๆ ของบริษัท ตามที่ได้รับมอบหมายจากคณะกรรมการบริษัท
- ดำเนินการในเรื่องที่ปฏิบัติเป็นปกติของธุรกิจ รวมทั้งการดำเนินการทางนิติกรรมและธุรกรรมอื่นๆ ของบริษัท

4. มีอำนาจในการจัดการและบริหารกิจการของบริษัท ตามวัตถุประสงค์ ข้อบังคับ มติที่ประชุมผู้ถือหุ้น และ/หรือ มติที่ประชุมคณะกรรมการของบริษัททุกประการ
5. การพิจารณาเพื่อรายงานผลประกอบการประจำไตรมาส ที่ผ่านการพิจารณารับรองจากคณะกรรมการตรวจสอบแล้ว ต่อตลาดหลักทรัพย์แห่งประเทศไทย และสำนักงานกำกับหลักทรัพย์และตลาดหลักทรัพย์
6. ปฏิบัติหน้าที่อื่นตามที่ได้รับมอบหมายจากคณะกรรมการบริษัท ทั้งนี้การมอบอำนาจดังกล่าวข้างต้นให้แก่คณะกรรมการบริหารนั้น ต้องอยู่ภายใต้หลักเกณฑ์ของกฎหมายและกฎระเบียบข้อบังคับของบริษัทตลอดจนกฎหมายที่เกี่ยวข้อง และกำหนดให้รายการที่กรรมการบริหารหรือบุคคลที่อาจมีความขัดแย้ง มีส่วนได้เสียหรืออาจมีความขัดแย้งทางผลประโยชน์อื่นใดกับบริษัท หรือบริษัทย่อยที่ไม่ใช่รายการธุรกิจปกติหรือเป็นไปตามเงื่อนไขการค้า ให้กรรมการบริหารซึ่งมีส่วนได้เสียในเรื่องใดไม่มีสิทธิอนุมัติการทำรายการนั้น และให้รายงานคณะกรรมการบริษัท เพื่อทราบต่อไป เพื่อให้สอดคล้องกับระเบียบและข้อกำหนดของตลาดหลักทรัพย์แห่งประเทศไทย
7. มีอำนาจพิจารณาอนุมัติ ปล่อยเงิน เบิกเงินเกินบัญชีจากธนาคาร นิติบุคคล หรือสถาบันการเงินอื่น และให้กู้ยืมเงินหรือให้เครดิตด้วยวิธีการอื่น โดยจะมีหลักประกันหรือไม่ก็ตาม รวมทั้งการรับ ออก โอน และสลักหลังตั๋วเงิน หรือตราสารที่เปลี่ยนมือได้อย่างอื่น เพื่อใช้ในการดำเนินธุรกิจของบริษัท ตามกรอบและเงื่อนไขที่ได้รับอนุมัติจากคณะกรรมการบริษัท

### องค์ประกอบของคณะกรรมการบริษัท

1. ต้องมีกรรมการอิสระ 1 ใน 3 ของกรรมการทั้งคณะ และต้องไม่ต่ำกว่า 3 คน
2. ต้องมีกรรมการตรวจสอบอย่างน้อย 3 คน

### นิยาม คุณสมบัติ และหลักเกณฑ์การคัดเลือกกรรมการอิสระ

1. ถือหุ้นไม่เกิน 1% ของจำนวนหุ้นที่มีสิทธิออกเสียงทั้งหมดของบริษัท บริษัทใหญ่ บริษัทย่อย บริษัทร่วม นิติบุคคลที่อาจมีความขัดแย้ง (นับรวมการถือหุ้นของผู้ที่เกี่ยวข้องด้วย)
2. ไม่เป็นกรรมการที่มีส่วนร่วมบริหารงาน ลูกจ้าง พนักงาน ที่ปรึกษาที่ได้รับเงินเดือนประจำ หรือผู้ที่มีอำนาจควบคุมของ บริษัท บริษัทใหญ่ บริษัทย่อย บริษัทร่วม หรือนิติบุคคลที่อาจมีความขัดแย้ง ทั้งในปัจจุบันและช่วง 2 ปี ก่อนได้รับแต่งตั้ง
3. ไม่มีความสัมพันธ์ทางสายโลหิต หรือโดยการจดทะเบียนตามกฎหมาย ในลักษณะที่เป็น ปิตามารดา คู่สมรส พี่น้อง และบุตร รวมทั้งคู่สมรสของบุตรของผู้บริหาร ผู้ถือหุ้นรายใหญ่ ผู้มีอำนาจควบคุม หรือบุคคลที่จะได้รับการเสนอให้เป็นผู้บริหาร หรือผู้ที่มีอำนาจควบคุมของบริษัท หรือบริษัทย่อย
4. ไม่มีความสัมพันธ์ทางธุรกิจกับบริษัท บริษัทใหญ่ บริษัทย่อย บริษัทร่วม หรือนิติบุคคลที่อาจมีความขัดแย้ง ในลักษณะที่อาจเป็นการขัดขวางการใช้วิจารณญาณอย่างอิสระ รวมทั้งไม่เป็นผู้ถือหุ้นรายใหญ่ กรรมการซึ่งไม่ใช่กรรมการอิสระ หรือผู้บริหาร ของผู้ที่มีความสัมพันธ์ทางธุรกิจกับบริษัท บริษัทใหญ่ บริษัทย่อย บริษัทร่วม หรือนิติบุคคลที่อาจมีความขัดแย้ง ทั้งในปัจจุบันและช่วง 2 ปี ก่อนได้รับแต่งตั้ง ทั้งนี้ความสัมพันธ์ทางธุรกิจ รวมถึงการทำรายการทางการค้า ที่กระทำเป็นปกติเพื่อประกอบกิจการ การเช่าหรือให้เช่าอสังหาริมทรัพย์ รายการเกี่ยวกับสินทรัพย์หรือบริการ หรือการให้หรือรับความช่วยเหลือทางการเงิน ซึ่งมีมูลค่ารายการตั้งแต่อ้อยละ 3 ของสินทรัพย์ที่มีตัวตนสุทธิของบริษัท หรือตั้งแต่ 20 ล้านบาทขึ้นไป แล้วแต่จำนวนใดจะต่ำกว่า
5. ไม่เป็นผู้สอบบัญชีของบริษัท บริษัทใหญ่ บริษัทย่อย บริษัทร่วม หรือนิติบุคคลที่อาจมีความขัดแย้ง และไม่เป็นผู้ถือหุ้นรายใหญ่ กรรมการซึ่งไม่ใช่กรรมการอิสระ ผู้บริหาร หรือหุ้นส่วนผู้จัดการของสำนักงานสอบบัญชี ซึ่งมีผู้สอบบัญชีของบริษัท บริษัทใหญ่ บริษัทย่อย บริษัทร่วม หรือนิติบุคคลที่อาจมีความขัดแย้งสังกัดอยู่ ทั้งในปัจจุบันและช่วง 2 ปี ก่อนได้รับแต่งตั้ง
6. ไม่เป็นผู้ให้บริการทางวิชาชีพใดๆ ซึ่งรวมถึงการเป็นที่ปรึกษาทางกฎหมายหรือที่ปรึกษาทางการเงิน ซึ่งได้รับค่าบริการเกินกว่า 2 ล้านบาทต่อปี จากบริษัท บริษัทใหญ่ บริษัทย่อย บริษัทร่วม หรือนิติบุคคลที่อาจมีความขัดแย้ง ทั้งนี้ในกรณีผู้ให้บริการทางวิชาชีพเป็นนิติบุคคล ให้รวมถึงการเป็นผู้ถือหุ้นรายใหญ่ กรรมการซึ่งไม่ใช่กรรมการอิสระ ผู้บริหาร หรือหุ้นส่วนผู้จัดการ ของผู้ให้บริการทางวิชาชีพนั้นด้วย ทั้งในปัจจุบันและช่วง 2 ปี ก่อนได้รับแต่งตั้ง
7. ไม่เป็นกรรมการที่ได้รับแต่งตั้งขึ้นเพื่อเป็นตัวแทนของกรรมการบริษัท ผู้ถือหุ้นรายใหญ่ หรือผู้ถือหุ้นซึ่งเป็นผู้ที่เกี่ยวข้องกับผู้ถือหุ้นรายใหญ่ของบริษัท
8. ไม่มีลักษณะอื่นใดที่ทำให้ไม่สามารถให้ความเห็นอย่างอิสระเกี่ยวกับการดำเนินงานของบริษัท

### คุณสมบัติกรรมการตรวจสอบ

1. ได้รับการแต่งตั้งจากคณะกรรมการหรือที่ประชุมผู้ถือหุ้นของบริษัท ให้เป็นกรรมการตรวจสอบ
2. ทุกคนต้องเป็นกรรมการอิสระ
3. ไม่เป็นกรรมการที่ได้รับมอบหมายจากคณะกรรมการ ให้ตัดสินใจในการดำเนินงานของบริษัท บริษัทใหญ่ บริษัทย่อย บริษัทย่อยลำดับเดียวกัน หรือนิติบุคคลที่อาจมีความขัดแย้ง
4. ไม่เป็นกรรมการของบริษัทใหญ่ บริษัทย่อย หรือบริษัทย่อยลำดับเดียวกัน เฉพาะที่เป็นบริษัทจดทะเบียน
5. มีความรู้และประสบการณ์เพียงพอที่จะทำหน้าที่ในฐานะกรรมการตรวจสอบ ทั้งนี้ต้องมี กรรมการตรวจสอบอย่างน้อย 1 คน ที่มีความรู้และประสบการณ์เพียงพอที่จะทำหน้าที่ในการสอบทานความน่าเชื่อถือของงบการเงินได้

## คณะผู้บริหาร

คณะผู้บริหารของบริษัท ณ วันที่ 31 ธันวาคม 2553 มีจำนวน 16 ท่าน ดังนี้

1. นางสาวปรุมา พรประภา	กรรมการผู้จัดการ
2. นายประพล พรประภา	รองกรรมการผู้จัดการ
3. นางสาวอรรฉวน นาคทรัพย์	ผู้ช่วยรองกรรมการผู้จัดการ
4. นางบุษกร เหลี่ยมมุกดา	ผู้จัดการฝ่ายบัญชี
5. นางรัชดา ศรีวิโรจน์วงศ์	ผู้จัดการฝ่ายการเงิน
6. นางทัศนีย์ ตอบงาม	ผู้จัดการสำนักตรวจสอบภายใน
7. นายพิสิฏฐ์ เปลี่ยมทรัพย์	ผู้จัดการฝ่ายสินเชื่อเช่าซื้อ 1
8. นายประสิทธิ์ ไทรนนทรีย์	ผู้จัดการฝ่ายสินเชื่อเช่าซื้อ 2
9. นายคัมภีร์ หวังสุนทร	ผู้จัดการฝ่ายสินเชื่อเช่าซื้อภูมิภาค 1
10. นายอภิชัย เอี่ยมเสถียรพร	ผู้จัดการฝ่ายสินเชื่อเช่าซื้อภูมิภาค 2
11. นายทวีศักดิ์ เจริญศักดิ์โยธิน	ผู้จัดการฝ่ายบริหารหนี้กรุงเทพ 1
12. นางสาวเพ็ญจันทร์ กลิ่นนูนนาถ	ผู้จัดการฝ่ายบริหารหนี้กรุงเทพ 2 และรักษาการผู้จัดการฝ่ายปฏิบัติการ 1
13. นายพรศักดิ์ กิรณโสภณ	ผู้จัดการฝ่ายตรวจสอบและบริหารหนี้พิเศษ ส่วนภูมิภาค
14. นายวิบูลย์ศักดิ์ พูนสวัสดิ์	ผู้จัดการฝ่ายตรวจสอบและบริหารหนี้พิเศษ ส่วนกลาง
15. นายปิติ งามเลิศ	ผู้จัดการฝ่ายปฏิบัติการ 3
16. นายประยูร ทักษะกรวงศ์	ผู้บริหารระดับฝ่าย

## การสรรหากรรมการและผู้บริหาร

### คณะกรรมการ

คณะกรรมการสรรหาจะเป็นผู้พิจารณาสรรหาผู้มาดำรงตำแหน่งกรรมการบริษัทฯ ทดแทนกรรมการที่หมดวาระเพื่อเสนอให้คณะกรรมการบริษัทฯ และที่ประชุมผู้ถือหุ้นพิจารณาอนุมัติ โดยได้กำหนดหลักเกณฑ์และคุณสมบัติบุคคลที่ได้รับการเสนอชื่อเป็นกรรมการ ดังนี้

1. ต้องเป็นผู้มีความรู้ ความสามารถ และมีลักษณะความเป็นผู้นำ
2. มีประสบการณ์ในงานด้านต่างๆ ที่เอื้ออำนวยต่อการดำเนินธุรกิจของบริษัท
3. เป็นผู้มีความซื่อสัตย์สุจริต มีความคิดเชิงกลยุทธ์ที่สามารถนำบริษัทไปสู่การเติบโตที่มั่นคงและยั่งยืน อีกทั้งเป็นผู้มีคุณธรรมและจริยธรรมอีกด้วย
4. ต้องไม่เป็นคู่แข่งทางธุรกิจกับตนเอง หรือผู้ที่เกี่ยวข้องโดยใช้ข้อมูลภายในที่ยังไม่เปิดเผยต่อสาธารณะ หรือข้อมูลลับของบริษัทต่อบุคคลภายนอก โดยเฉพาะคู่แข่ง และไม่ได้ดำเนินการใดๆ ในลักษณะที่อาจก่อให้เกิดการขัดแย้งกับผลประโยชน์ของบริษัท
5. ต้องเป็นผู้ทุ่มเทเวลาให้กับธุรกิจอย่างเต็มความสามารถ เพื่อประโยชน์สูงสุดของบริษัท
6. ต้องเป็นผู้มีประวัติในเรื่องการทุจริต หรือมีพฤติกรรมส่อเจตนากระทำความผิดกฎหมาย ทั้งในด้านส่วนตัวหรือบริษัท
7. ต้องเป็นผู้ที่ปฏิบัติตามได้ขอบเขต อำนาจหน้าที่ ที่บริษัทกำหนดไว้อย่างเคร่งครัด

ในการประชุมสามัญประจำปีทุกครั้ง ข้อบังคับของบริษัทกำหนดให้กรรมการต้องออกจากตำแหน่งอย่างน้อยจำนวน 1 ใน 3 โดยอัตรา และในกรณีที่ต้องการเลือกกรรมการที่พ้นจากตำแหน่งเข้าเป็นกรรมการอีก ต้องได้รับการอนุมัติจากที่ประชุมผู้ถือหุ้น ในกรณีที่มีการเสนอชื่อกรรมการท่านใหม่ที่มีใช้กรรมการท่านเดิมที่พ้นจากตำแหน่งตามวาระเพื่อการเลือกตั้ง บริษัทจะจัดให้มีประวัติและรายละเอียดของบุคคลประกอบเพื่อผู้ถือหุ้นสามารถตัดสินใจจากสารสนเทศที่ได้รับ การประชุมผู้ถือหุ้นเพื่อเลือกตั้งกรรมการ จะปฏิบัติตามหลักเกณฑ์และวิธีการดังต่อไปนี้

(1) ผู้ถือหุ้นคนหนึ่งจะมีคะแนนเสียงเท่ากับหนึ่งหุ้นต่อหนึ่งเสียง

(2) ผู้ถือหุ้นแต่ละคนจะใช้คะแนนเสียงที่มีอยู่ทั้งหมดตาม (1) เลือกตั้งบุคคลคนเดียวหรือหลายคนเป็นกรรมการก็ได้ ในกรณีที่เลือกตั้งบุคคลหลายคนเป็นกรรมการจะแบ่งคะแนนเสียงให้แก่ผู้ใดมากที่สุดเพียงคนเดียวได้

บุคคลซึ่งได้รับคะแนนเสียงสูงสุดตามลำดับลงมาเป็นผู้ได้รับการเลือกตั้งเป็นจำนวนกรรมการเท่าจำนวนกรรมการที่จะพึงเลือกตั้งในครั้งนั้น ในกรณีที่บุคคลซึ่งได้รับการเลือกตั้งในลำดับถัดลงมา มีคะแนนเสียงเท่ากัน เกินจำนวนกรรมการที่จะพึงมี หรือจะพึงเลือกตั้งในครั้งนั้น ให้ผู้เป็นประธานเป็นผู้ออกเสียงชี้ขาด

### คณะกรรมการตรวจสอบ

ที่ประชุมคณะกรรมการบริษัทฯ เป็นผู้อนุมัติการจัดตั้งคณะกรรมการตรวจสอบและอนุมัติแต่งตั้งกรรมการอิสระ

### การประชุมคณะกรรมการ

ในปี 2553 คณะกรรมการมีการประชุมรวมทั้งสิ้น 4 ครั้ง และคณะกรรมการตรวจสอบมีการประชุมรวม 4 ครั้ง การเข้าร่วมคณะกรรมการแต่ละท่านสรุปได้ดังนี้

รายชื่อกรรมการ	ประชุม สามัญผู้ถือหุ้น เข้าประชุม/ทั้งหมด	ประชุม คณะกรรมการบริษัท เข้าประชุม/ทั้งหมด	ประชุม คณะกรรมการตรวจสอบ เข้าประชุม/ทั้งหมด	ประชุม คณะกรรมการสรรหาและ กำหนดค่าตอบแทนกรรมการ เข้าประชุม/ทั้งหมด
1. ดร.ชุมพล พรประภา	1/1	4/4		
2. นายรักสินี พรประภา	1/1	4/4		
3. นายสถิตย์พงษ์ พรประภา	1/1	4/4		
4. นางสาวปฐมา พรประภา	1/1	4/4		
5. นายประพล พรประภา	1/1	4/4		
6. นางสาวอรรรณ นาคทรรพ	1/1	4/4		2/2
7. นางนุชกร เหลี่ยมมุกดา	1/1	4/4		
8. นายพิษณุ จงสถิตย์วัฒนา	1/1	4/4	4/4	2/2
9. นายไพรินทร์ วงษ์วันทนีย์	1/1	4/4	4/4	2/2
10. นายทวีป ขาดิลาารง	1/1	4/4	4/4	2/2
11. นางสาวอรพินธุ์ ขาดิลาารง <sup>1</sup>	1/1	3/3		
นายจกักชัย พานิชพัฒน์	1/1	4/4		

หมายเหตุ : <sup>1</sup> นางสาวอรพินธุ์ ขาดิลาารง ได้รับการแต่งตั้งเป็นกรรมการ มีผลตั้งแต่วันที่ 20 เมษายน 2553

### นโยบายการจ่ายเงินปันผล

บริษัท จีดีที จำกัด (มหาชน) มีนโยบายจ่ายเงินปันผลให้แก่ผู้ถือหุ้นในอัตราสูงสุดไม่เกินร้อยละ 60 ของกำไรสุทธิหลังหักภาษีเงินได้ของบริษัทของแต่ละปี โดยพิจารณาจ่ายปันผลจากกำไรสุทธิในงบการเงินเฉพาะกิจการ

